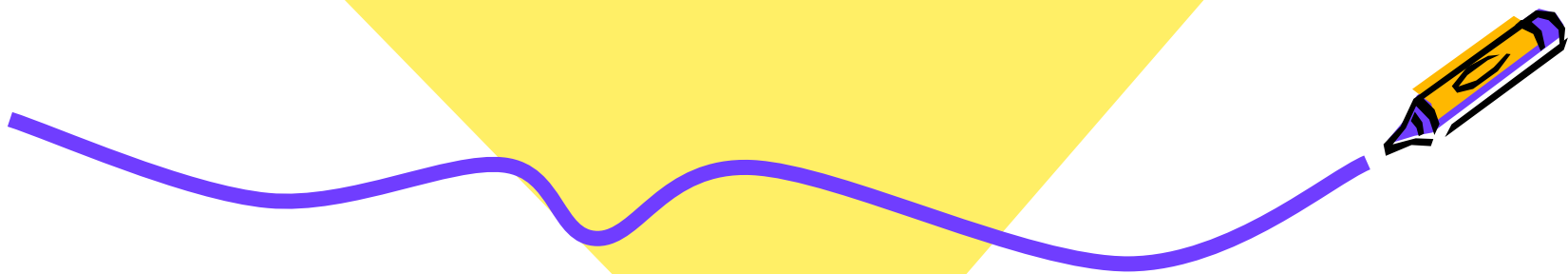
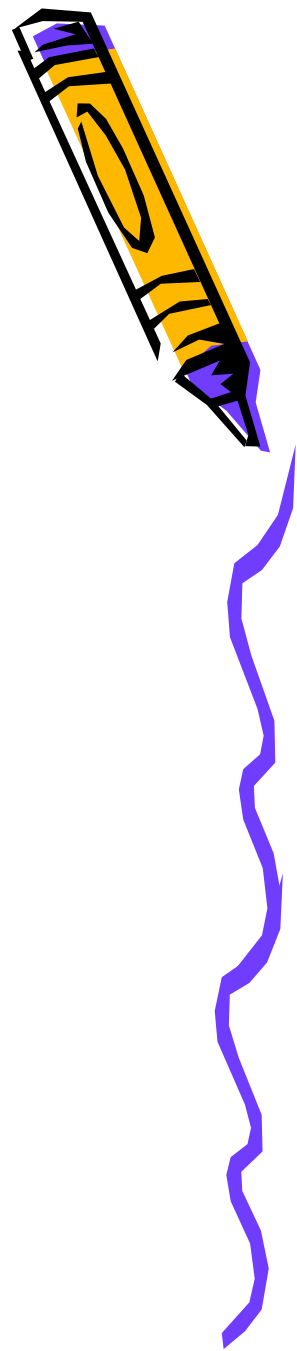




# 艺术概论

## 003：艺术的本质与特征





教学的目的和要求：

理解并掌握艺术的社会本质、历史本质、认识本质、审美本质以及审美特征。

重点和难点：

艺术与其它意识形态之间的关系、艺术的形象性、艺术反映世界的真实性、情感在艺术中的作用和地位；艺术生产、人与现实审美关系的建立





## 一 艺术的社会本质

艺术是一种特殊的社会意识形态和特殊的精神生产形态，通过生产实践活动，反映从物质世界到精神世界、从生产关系到思想关系的人类的全面的社会生活，创造美的精神产品，满足人类精神上的审美需要。





从鞋具磨损的内部那黑洞洞的敞口中，凝聚着劳动步履的艰辛。这硬梆梆、沉甸甸的破旧农鞋里，聚积着那寒风料峭中迈动在一望无际的永远单调的田垌上的步履的坚韧和滞缓。皮制农鞋上粘着湿润而肥沃的泥土。暮色降临，这双鞋在田野小径上踉踉而行。在这鞋具里，回响着大地无声的召唤，显示着大地对成熟的谷物的宁静的馈赠，表征着大地冬闲的荒芜田野里朦胧的冬眠。这器具浸透着对面包的稳靠性的无怨无艾的焦虑，以及那战胜了贫困的无言的喜悦，隐含着分娩阵痛时的哆嗦，死亡逼近时的战栗。这器具属于大地，它在农妇的世界里得到保存。

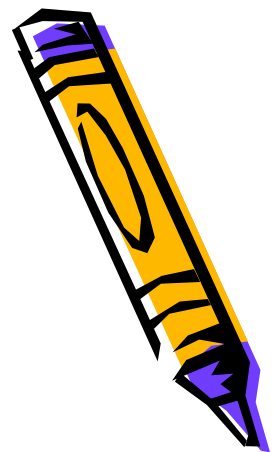
——海德格尔



## (一)、艺术在社会中的位置

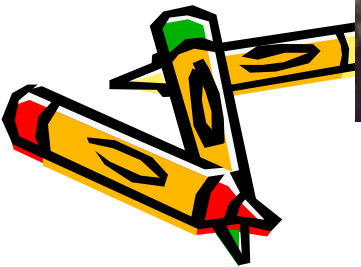
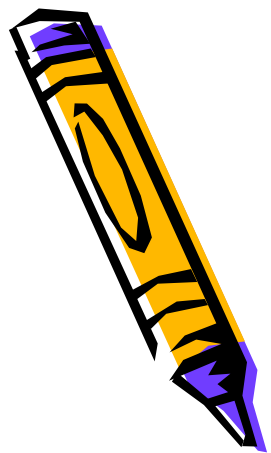
艺术是一种社会意识形态，是经济基础的上层建筑。

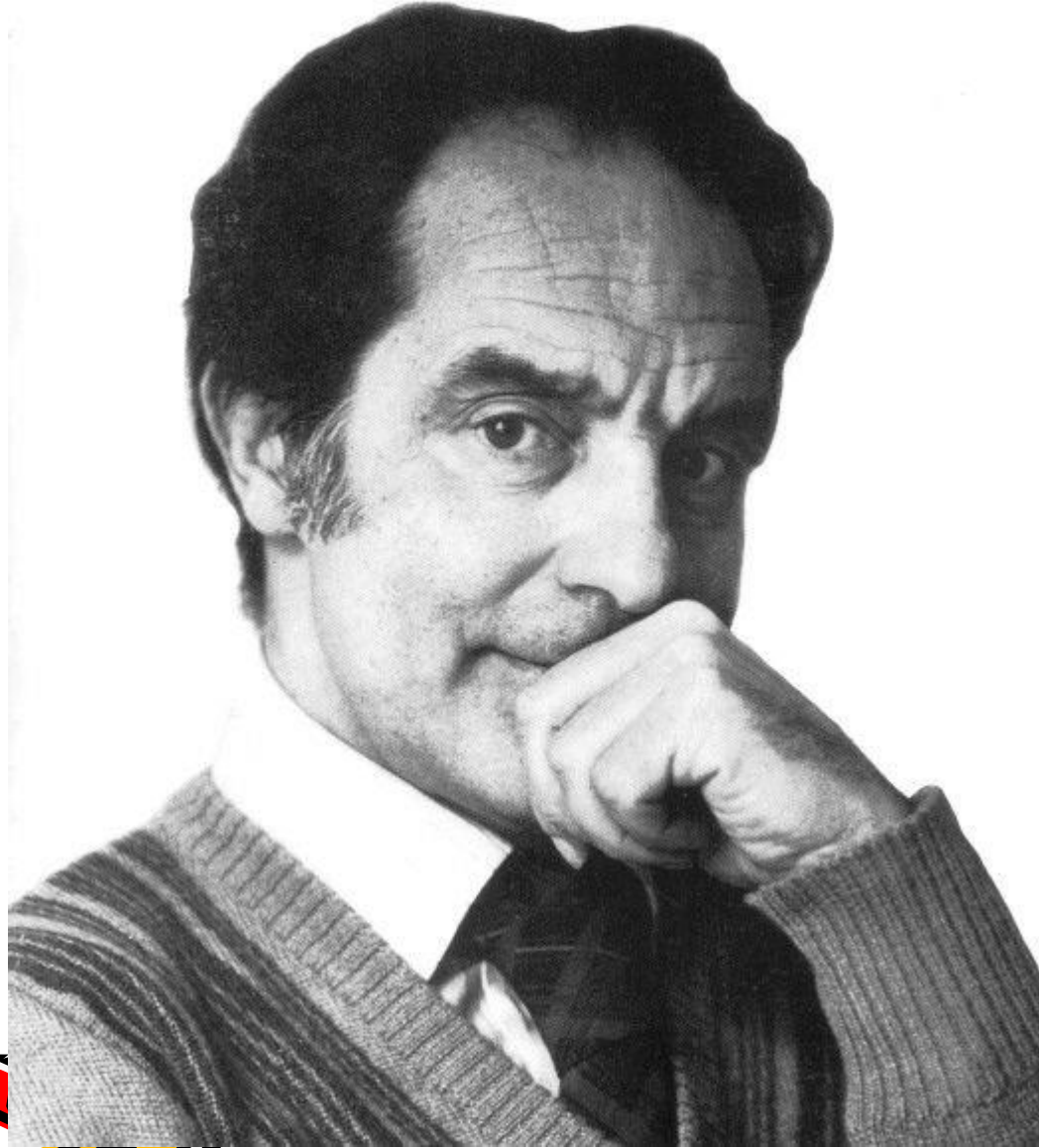
艺术这种社会事物是一种相对于物质关系的社会意识形态；是建立在一定经济基础之上，并从根本上说是为经济基础所决定的上层建筑，它反映经济基础，也反作用于经济基础。



## （二）艺术是一种特殊的社会意识形态

艺术、文学、宗教、哲学等等在各种不同的意识形态中，是“更高的”、“悬浮于空中的”“更远离物质经济基础的”特殊的意识形态。而政治、法律及道德属于艺术等意识形态与经济基础之间的“中间环节”。

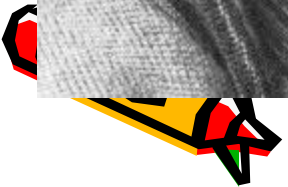


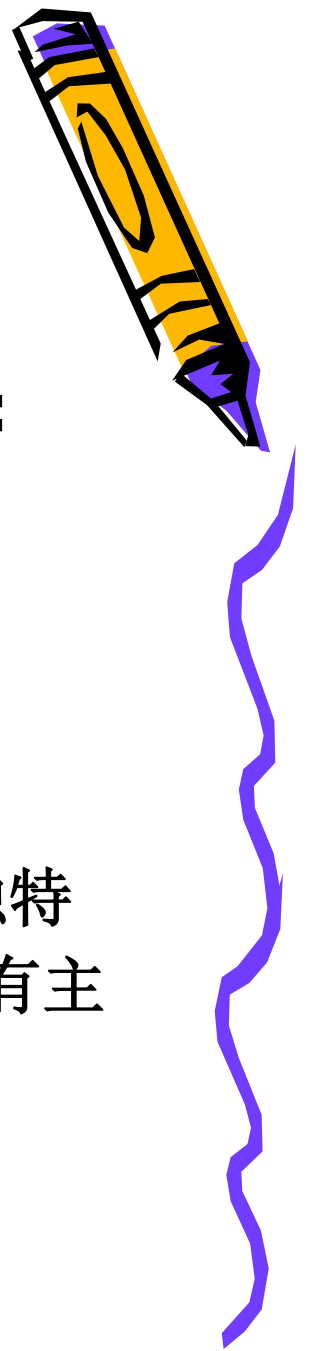


只要人性受到沉重造成的奴役，我想我就应该像柏修斯那样飞入另外的空间里去。我指的不是逃进梦境。或者非理性中去。我指的是我必须改变我的方法，从一个不同的角度的看待世界，用一种不同的逻辑，用一种面目一新的认知和检验方式。我所寻求的轻逸的形象，不应该被现在与未来的现实景象消溶，不应该像梦一样消失……

在广阔的文艺天地之中，永远存在着有待探索的途径，无论是最近的还是最古老的风格和形式都能够改变世界给予我们的形象。

【意】卡尔维诺





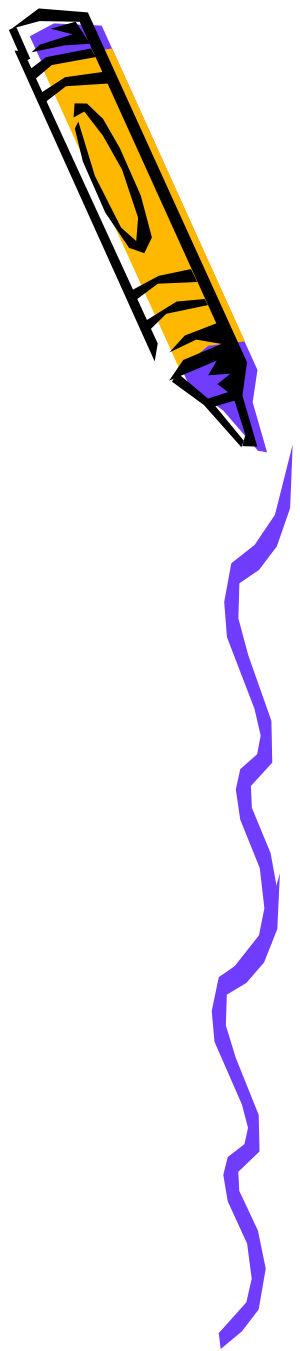
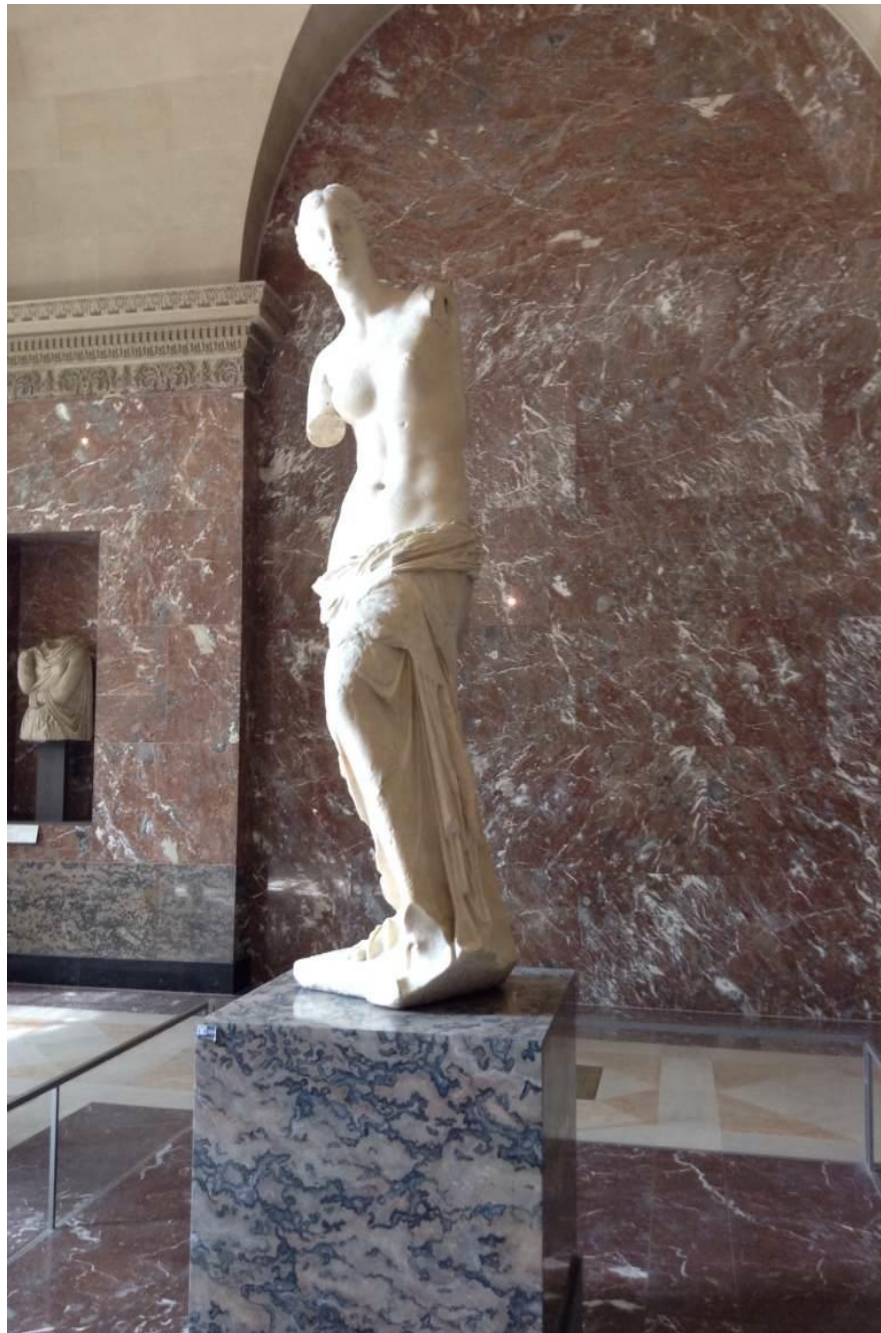
## 艺术反映世界的方式：艺术形象：

- 1、艺术形象是具体与概括的统一。
- 2、艺术形象是感性与理性的统一。
- 3、艺术形象是主观与客观的统一。

艺术形象是艺术家按照他对社会生活的独特的审美认识创造出来的，既有客观现实根源，又有主观意识作用，是主观与客观的统一。







# 艺术与社会生活

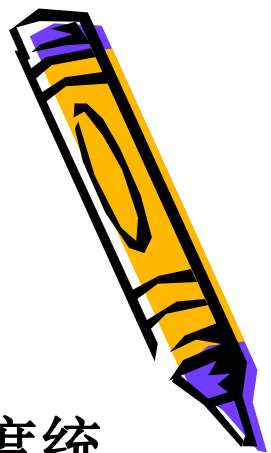


- 1.艺术是一种生产形态
- 艺术不仅是社会意识形态，而且又是一种生产形态。
- 2.艺术是一种特殊的生产形态，即精神生产形态
- 艺术作为一种生产形态，也有着生产的一般性质；艺术创作活动作为一种生产劳动活动，也有着一般生产劳动所具有的实践性、目的性、知觉性、工艺过程的可控性、材料媒介的可选择性、整个生产劳动过程的可表述性，等等；产品即艺术作品，也与一般物质产品相似，有使用价值和交换价值的商品的二重性。但艺术生产的本质是精神生产，是一种精神生产形态。



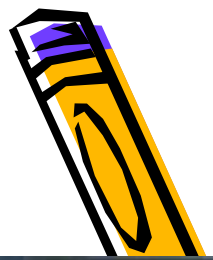
# 艺术的审美本质

- 艺术作品的艺术美，是真、善、美三位一体、高度统一的。
- 在审美基础上形成的审美观念，是美感产生的根源。当客观事物的美与审美主体的审美观念相符合，于是产生了美的感受与感动，既有感官的快适，又有理性的满足，整个身心都感到愉悦，这就是美感。





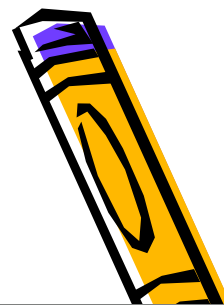




## 艺术是否发展或进化？

- 赫伯特·里德 → 艺术非进化
- 托玛斯·门罗 → 艺术进化
- 里德所谓的艺术主要指纯艺术，是弱化了技术性的纯艺术，而门罗的艺术观，却是以艺术的实用性为基础、为根本的，“艺术就是一种应用美学”，“将在更大程度上被当用一种技术”，这种以技术为主导的艺术其进化性是可以理解了。





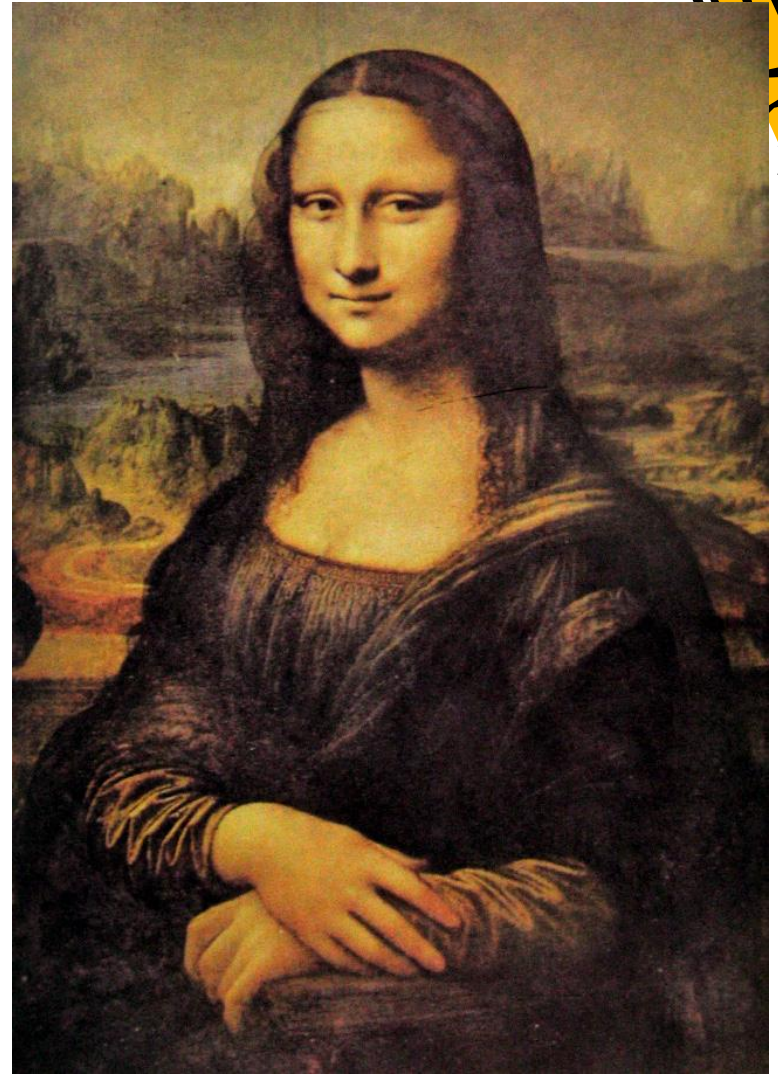
仁品行

RENHOME



仁品行全铜手工洗手盆 SP-57H







艺术是技术与审美的统一，就技术而言，进步发展是其本质特征，就审美而言它是非进化的。因此，艺术是进化与非进化的统一。进化的本质是技术的本质，非进化的特征则是属于审美形式和风格的。



# 杏花天影

姜夔

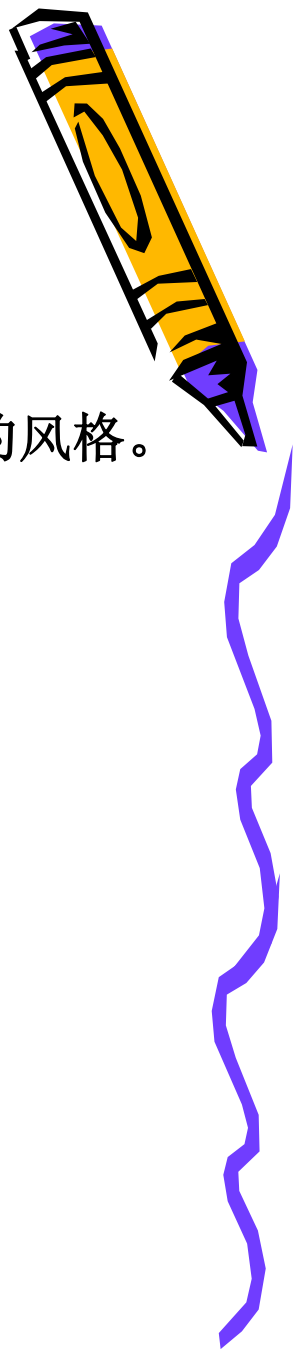
绿丝低拂鸳鸯浦，想桃叶、当时唤渡。  
又将愁眼与春风，待去、倚兰桡、更少驻。

金陵路、莺吟燕舞，算潮水知人最苦。  
满汀芳草不成归，日暮，更移舟、向甚处。



# 艺术随时代变化而变化

- 随时代变化而变化，可以看出不同时期的艺术品都有不同的风格。
- 兴盛的年代往往造就大型艺术或流行华丽的风格。





炳灵寺石窟·北魏

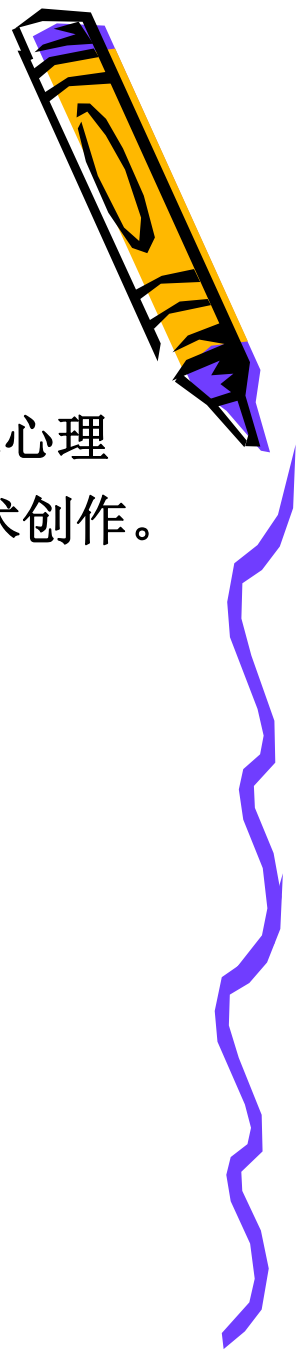


龙门卢舍那大佛（唐）

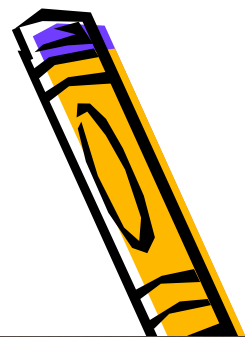


## 继承与创新对艺术发展的重要性

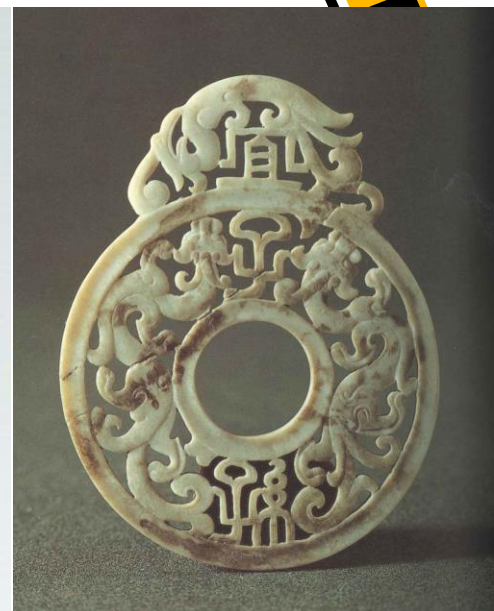
- 贡布里希的“图式-心理”艺术发展模式表明，人们的艺术心理从来都是受先前艺术图式表达的影响，从而进行本身的艺术创作。







08奥运金牌



“宜子孙”璧·东汉



- 再见

