



浪漫主义时期的 音乐大师

——韦伯、门德尔松



浪漫主义时期整体艺术风格

- ❖ ①旋律具有个性化、情感性、长短不一，气息宽广流畅，起伏跌宕，个人因素比较多。
- ❖ ②节奏个性化，增加了重音、节拍变化、混合节拍、舞蹈性节奏的使用，具有民族特色。
- ❖ ③和声调式方面，频繁转调，扩展和声语汇，将和声推向极致。
- ❖ ④音响方面：由于乐器的改良，炫技性是浪漫主义的特点，加大管弦乐队的配置，铜管乐、打击乐的运用丰富了交响乐的音响，扩大了其戏剧性、交响性。

回顾舒伯特

- ❖ 奥地利作曲家，被后人誉为“艺术歌曲之王”。
- ❖ 代表作品：
 - ❖ 艺术歌曲：共**600**多首。《鳟鱼》、《魔王》、《美丽的磨坊女》、《冬之旅》、《天鹅之恋》等。
 - ❖ 钢琴作品：包括奏鸣曲、圆舞曲、即兴曲等。如《音乐瞬间》、《流浪者幻想曲》等。
 - ❖ 交响曲：《第八“未完成”交响曲》《第九交响曲“伟大”》，这是舒伯特最具个性的作品，也是浪漫派风格的代表作。
 - ❖ 室内乐：钢琴五重奏《鳟鱼》、钢琴四重奏《死神和少女》等。

认识韦伯

- ❖ 韦伯(Carl Maria Von Weber)德国作曲家、钢琴家、指挥家，1786—1826年，诞生在奥汀堡一个旅行剧团领班人的家庭。他的父亲是业余小提琴家，母亲是歌唱家。韦伯自幼学习音乐，从小就随父母到各地旅行演出，这使他对音乐、戏剧非常熟悉，对他音乐才能的发展有着重要影响。

韦伯的音乐经历

- ❖ 韦伯十岁开始学习钢琴和作曲，十二岁时，他已有六首小赋格曲出版。十四岁，他创作的歌剧《森林女郎》上演。**1804**年，韦伯在布磊斯劳市任指挥。**1806**年至**1810**年，又在卡尔斯鲁尔和斯图加特宫廷任职。从**1813**年起，韦伯在布拉格歌剧院任指挥。**1817**年，他来到德磊斯顿，在德意志歌剧院担任常任指挥。**1826**年，韦伯应伦敦柯文特花园剧院创作歌剧《奥布朗》，并带病赴英都筹备歌剧上演。

❖ 他作风严谨，成就卓越，不仅是一位热爱祖国
的作曲家、指挥家和杰出的钢琴家，而且
还是一位社会活动家。由于生活的困苦，韦
伯积劳成疾，于**1826年6月5日**病逝于伦敦。

韦伯的音乐创作

- ❖ 韦伯是德国浪漫派音乐的先行者。在他仅仅四十年的生涯中，创作了歌剧、合唱、歌曲、交响音乐、室内乐、钢琴曲等许多作品。他的钢琴曲《邀舞》，以及他根据德国诗人柯尔奈的诗集写作的爱国歌曲集《诗琴与宝剑》，都是韦伯作品中深受欢迎、流传甚广的有名作品。

❖ 在韦伯的歌剧作品中，《自由射手》、《奥布朗》和《优兰蒂》最为著名。《自由射手》以民间神话传说为题材，是韦伯歌剧中的代表作，曾被赞誉为德国的第一部民族歌剧。韦伯多才多艺，他不但作曲，而且创作小说。他的音乐评论，为德国民族歌剧和浪漫派音乐的兴起，宣传了进步的美学观点。

作品欣赏

❖ 《邀舞》

- ❖ 韦伯的钢琴小品《邀舞》（作品六十五号）又名《华丽圆舞曲》，作于**1819**年。乐曲具有圆舞曲的风格，细腻的描绘了**19**世纪欧洲上层社会舞会中男女宾客双双入舞的场面和神态。

❖ **1841**年经柏辽兹改编为管弦乐曲后，华丽的配器使音乐形象和情节更加生动、鲜明。**1896**年指挥家温佳纳又进行了一次改编，**1911**年舞蹈家佛金根据此曲配以舞蹈，改编为舞剧《玫瑰之幽灵》。

作品分析

- ❖ 降D大调，3/4拍，回旋曲式。由引子和三个大段落以及尾声连缀而成，第一段主题多次出现，具有明显的回旋曲式特点。

❖ 高音区旋律则代表了女方略带羞涩的回答

❖

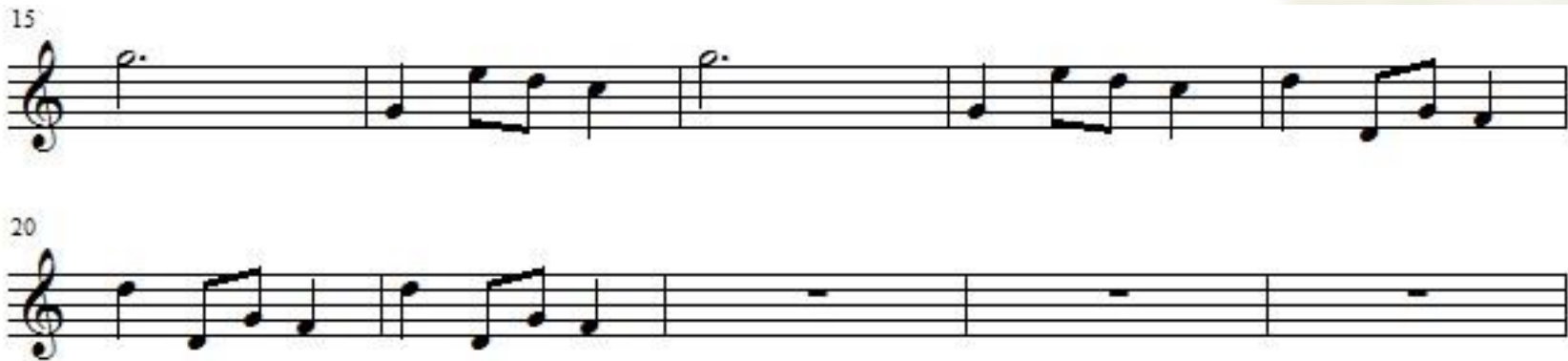


❖ 经过简短的重复，男宾一再的邀请和女宾由羞涩到点头同意，乐曲显得更加热情，最后两个旋律重叠成复调形式，似乎是双方交谈的融洽，携手步入舞池。

- ❖ 第一段，活泼的快板，由四个旋律片段组成
- ❖ 旋律一：是本曲最主要的主题，回旋曲的主要部分，热情洋溢，刚健有力，表现了跳舞者的那种兴奋和激动。



❖ 旋律二：音乐优美活泼，象征着女宾舞姿的婀娜





❖ 旋律三、四：生动的表现了舞者在场地上尽情的跳舞，表现舞者在飞快的旋转。

- ❖ 第二段，带再现的复三部曲式。在旋律、节奏、力度上与前面音乐的情趣形成鲜明的对比，表现舞者双方融洽亲密的神情。
- ❖ 第三段，速度情趣更加欢快，进行了频繁的转调，与前面抒情温和的音乐形成强烈的对比。
- ❖ 尾声，又出现了引子中男女对话的音乐，仿佛是男方将女方礼貌的送回座席，相互致谢道别，音乐最终在甜美和谐的气氛中结束。

❖ 门德尔松的《婚礼进行曲》原为歌剧《仲夏夜之梦》的第五幕前奏曲，这部门德尔松17岁时完成的作品，最初是他为莎士比亚的同名戏剧而作的一首四手联弹的钢琴序曲，因其美妙的幻想和浪漫的情趣而得到世人的喜爱，后来作曲家将它改编成了乐队作品。按照西方传统，一对新人步入教堂的时候要演奏门德尔松的《婚礼进行曲》。

认识门德尔松

- ❖ 门德尔松，作曲家、指挥家、钢琴家、音乐活动家，犹太人，被后人誉为“浪漫主义时期的风景大师”，他是**19**世纪欧洲重要的浪漫派作曲家之一，在世界音乐史上具有十分显赫的地位。

❖ **1809**年，门德尔松出生在德国汉堡，祖父是一个具有资产阶级启蒙主义思想的哲学家，父亲是一位银行家，母亲是一位具有高度音乐修养的人。他**4**岁开始随母亲学习钢琴，后来又**到**正规的音乐学校学习，由于超众的音乐才能，门德尔松**9**岁已能登台举行钢琴独奏音乐会。与此同时，他的创作才能也开始先露出来，**17**岁写下了管弦乐序曲《仲夏夜之梦序曲》。这是一部具有高超写作技巧和完美艺术性的杰作，并成为门德尔松一生最著名的代表作之一。舒曼认为门德尔松是**19**世纪“最有修养的艺术家”。

❖ 门德尔松在莱比锡定居后，在他的影响下，莱比锡成为德国第一个大音乐中心。他最杰出的事业是**1843**年创办了德国第一所音乐学院——莱比锡音乐学院。以他为中心的莱比锡乐派对**19**世纪德国音乐生活产生了很大的影响。

❖ 门德尔松的一生虽然幸福美满，但却十分短暂。因大量的工作和繁重的事务而操劳过度，他的身体健康状况日益恶化。**1847**年，他接到姐姐不幸病故的消息，精神受到沉重打击，于同年**11**月**4**日长辞人世，终年**38**岁。

门德尔松的创作

- ❖ 门德尔松一生交游广泛。曾和歌德、韦伯、罗西尼、柏辽兹、肖邦、瓦格纳、帕格尼尼等接触，并对他的创作有很重要的影响。门德尔松是一位十分幸运的作曲家，一生过着相对舒适的生活，他在世的时候就已经获得了很高的声誉。他不像贝多芬、舒伯特那样一生和贫困作斗争，而是在平静愉快的环境中度过了一生。因此他的作品充满了生命的活力和恬静的情感，轻松愉快，优美如歌。主要作品有五部交响曲，其中以第三《苏格兰》、第四《意大利》最著名；有七部序曲，以《仲夏夜之梦》及《芬格尔的洞窟》最为著名，还有《e小调小提琴协奏曲》以及大量的钢琴、大提琴等器乐作品。他还独创了“无言歌”这种钢琴曲体裁。

❖ 门德尔松很崇拜巴赫、贝多芬，自己也具备古典艺术的深厚修养，这是他在创作的时候尊重传统，力求严谨协调，清新典雅的古典风格，讲求安详、节制、严整、适度与高雅。同时，浪漫主义时代的生活环境也影响到门德尔松的创作。他用音乐来抒发自己对大自然、文学、诗歌、历史的内心体验。所以说，门德尔松的作品，融合了古典音乐的形式与浪漫主义音乐的风格，及带有古典主义作品的严谨逻辑性，又带有浪漫主义作品的幻想性格。

代表作品

- ❖ （一）交响曲，五部，代表作：《意大利交响曲》 《苏格兰交响曲》
- ❖ （二）无言歌，门德尔松首创了小型钢琴曲体裁《无言歌》，共**48**首小曲，每一首都都很精练，形象生动，优雅动人。体现了浪漫主义时期对器乐音乐声乐化的追求。代表作：《春之歌》 《威尼斯船歌》

- ❖ （三）标题性序曲，这是门德尔松最富创作型的体裁，与贝多芬为戏剧配乐所写的序曲不同，这与舞台艺术无关，是专门为音乐会独立演奏而创作的管弦乐曲，也叫音乐会序曲，采用单乐章奏鸣曲式结构。门德尔松共创作了七首标题性序曲，多数作品与文学名著相关。代表作：《仲夏夜之梦序曲》、《赫布里群岛》

《仲夏夜之梦序曲》

❖ 作品介绍

- ❖ 《仲夏夜之梦》是英国诗人莎士比亚**1595年**创作的一部喜剧，取材于民间传说。剧情大意：古时候雅典有一种风俗，父亲有权决定女儿的婚事，并且还有一条法律规定，若是女儿拒绝父亲的决定，父亲可以依法将她处死。

❖ 有一个雅典居民，到统治者狄西奥士公爵面前控诉其女儿海美亚，说她拒绝给她挑选的丈夫，而爱上另一个青年莱桑德。公爵判决海美亚到修道院度过余生。海美亚和情人决定夜晚在森林里相会。但森林里住满了精灵，海美亚二人备受精灵捉弄，引起种种笑话。第二天公爵来森林打猎，碰上这对情侣，对他们的遭遇深表同情，自动撤回先前的判决，并给他们安排了一场婚礼。剧本假托虚幻的梦境，宣扬婚姻自主和个性解放，肯定了生活的乐观态度。

❖ 《仲夏夜之梦序曲》就是门德尔松凭借这部喜剧的灵感进行创作的，作品散发了浓郁的青春气息，充满了诗情美感。俄罗斯作曲家柴可夫斯基很欣赏这部序曲，曾写道：“这部美妙的作品的艺术命运是多么奇怪啊，它是出自一位17岁的学生之手……我想当《仲夏夜之梦》的音乐第一次出现的时候，一定给人以惊人的印象，因为它的新奇和充满灵感的诗意都达到了惊人的地步。”

关于题材

- ❖ 在这之前，莫扎特、贝多芬等作曲家的序曲都是作为歌剧、戏剧演出的前奏而构思创作的，但《仲夏夜之梦序曲》却不是莎士比亚同名喜剧的配乐或前奏曲，而是第一部独立的、专门为管弦乐队演奏的序曲。门德尔松是音乐会标题序曲的创始者。

作品分析

- ❖ 门德尔松用丰富的想象、优美抒情的风格和精练流畅的笔触，描绘了夏季月明之夜和迷人的森林中的神奇生活。带有神秘气氛的夜景，形成序曲诗意般的音乐背景，使序曲笼罩上一层幻想和仙境的色彩。

❖ 引子，由木管乐器奏出四个缓慢、安详的和弦，在长时间的延长音中逐渐消失。

❖ 呈示部主部第一主题，**e小调**，**2/2拍**，是贯穿全曲的主要主题，轻盈灵巧，由小提琴用跳弓奏出。时而急速旋转，时而被突然出现的引子和弦切断，造成幻觉般的活泼气氛，非常形象的描绘了森林中的仙王和仙后率领一群小精灵在快乐的轮舞中无忧无虑的欢快起舞。

- ❖ 主部第二主题，E大调，2/2拍，以突然的强奏出现。它是一个揭示仙王仙后的主题，音乐庄严明快。与引子和第一主题形成鲜明对比，它的出现，音乐气氛豁然开朗。



- ❖ 呈示部副部，柔美的爱情主题，平稳下行。在发展过程中，木管、铜管的跳跃音型的加入，突出了乐曲谐谑的风趣。



22



- ❖ 呈示部结束部，出现了欢快的舞蹈性的新主题。



- ❖ 发展部，作曲家把第一主题做了多次调性变换，以时隐时现的手法，进一步刻画了虚幻神奇的境界。
- ❖ 再现部，由引子开始，在主调上再现了主部第一主题、副部爱情主题、结束不的舞蹈性主题。重新回到优美圆满之中。
- ❖ 尾声，爱情主题得到进一步发展，音乐达到了戏剧性的高潮。主部第一主题的出现，先后呼应。引子的四个和弦再次响起，把人们带入虚幻莫测的意境中，给人完美统一的音响。

《e小调小提琴协奏曲》

- ❖ e小调小提琴协奏曲，德国作曲家门德尔松作于1838~1844年间，于1845年首次上演。
- ❖ 门德尔松的小提琴协奏曲中，这一首是最为著名的，与德国作曲家贝多芬、俄罗斯作曲家柴科夫斯基、德国作曲家勃拉姆斯的D大调小提琴协奏曲并称为世界四大小提琴协奏曲。

❖ 整部作品充满了柔美的浪漫情绪和均匀齐整的形式美，小提琴的处理手法精妙绝伦，旋律优美，技巧华丽，达到了登峰造极的境界，不仅是门德尔松最杰出的作品，也是德国浪漫乐派诞生以来，最美丽的小提琴代表作。有人甚至认为这部作品是小提琴协奏曲的“压卷之作”。

作品分析

- ❖ 全曲由三个乐章构成，乐章之间不中断地连续演奏，这在当时算是新的手法，作曲者可能意在防止具有浪漫氛围的快速流动被切断；而各乐章却各自独立，体现了门德尔松以古典派传统为基础，并灌入新时代气息的典型作风。

❖ 第一乐章：热情的甚快板，e小调，2/2拍，是整部作品最著名的乐章。第一主题是一个充满幸福，又荡漾着忧愁的优美旋律。这一乐章非常出名，以至于一提到门德尔松，人们便会联想到这个主题。同时，这一乐章的华采乐段也体现了小提琴演奏的高超技巧。

- ❖ 第二乐章，行板，D大调，6/8拍，这是一个抒情的而且富有门德尔松韵味的极其醇美的乐章。显得有些多愁善感，像一首幽静的多情诗。
- ❖ 第三乐章，以奏鸣曲式写成，音乐进行急速、形象鲜明，色彩清澈富有变化。

门德尔松的贡献

- ❖ 1、确立了一种新的音乐体裁：音乐会序曲。
- ❖ 2、建立了德国第一所音乐学院——莱比锡音乐学院。
- ❖ 3、发现了巴赫的价值。

作业：

- ❖ 《邀舞》、《仲夏夜之梦》任选一首进行作品介绍与分析。要求：**1200**字以上，打印版，首页题目下方写上名字、班级、学号。